

1898

1836 - 1944

Botāniskā dārza priekštecis: dārzkopības firma "C.W.Schoch"

Firmu 1836. gadā izveidoja Kristians Vilhelms Šohs, mācīts vācu dārznieks. Šoha stādaudzētava sākumā atradās Rīgā. Tur 40 pūrvietu platībā tika audzēti krāšņumaugu, augļu koku un ogulāju stādi pārdošanai.

Firmas "C.W.Schoch" augu kolekcijas, laika gaitā pārveidotas un pilnveidotas, kļuva par Botāniskā dārza pamatu.

1898. gadā firmas "C.W.Schoch" kokaudzētavu pārcēla uz Stopiņu pagastu - blakus Kurtenhofas dzelzceļa stacijai, kuras nosaukums tagad ir Salaspils.

Firmas īpašnieks Vilhelms Bērs šeit ierīkoja modernas kokaudzētavas 62 pūrvietu (apmēram 23 hektāru) platībā: pirmie Botāniskā dārza augu senči iedzina saknes mūsdienu Salaspils zemē.

The predecessor of the botanical garden - the gardening company of C.W. Schoch

The company was founded in 1836 by Christian Wilhelm Schoch. Schoch's plant nursery was originally located in Riga, where saplings of ornamental and fruit plants were grown on an area of around 15 hectares. In 1898, the company's nursery was moved to Stopiņu Parish, next to the Kurtenhof railway station (now Salaspils).

The owner Wilhelm Baer set up modern nurseries: this is how the first ancestors of the botanical garden's plants took root in the soil of Salaspils.

Предшественник ботанического сада - садоводческая фирма «C.W.Schoch»

В 1836 году фирму основал Кристиан Вильгельм Шох. Питомник Шоха находился в Риге, где на площади около 15 гектаров выращивались саженцы декоративных и плодовых растений.

В 1898 году питомник фирмы перенесли в Стопиньскую волость - рядом с железнодорожной станцией Куртенхоф (теперь - Саласпилс).

Тогдашний владелец Вильгельм Бэр здесь устроил передовые питомники: так первые предки растений ботанического сада укоренились в Саласпилской почве.

Stādaudzētavas "C.W.Schoch" īpašnieki

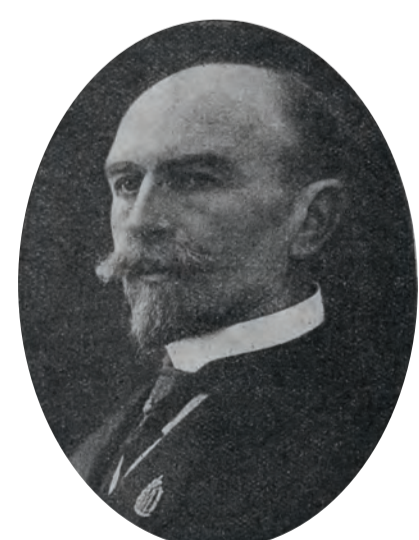
Owners of the "C.W.Schoch" nursery
Владельцы питомника "C.W.Schoch"



1836 - 1860
Kristians Vilhelms Šohs



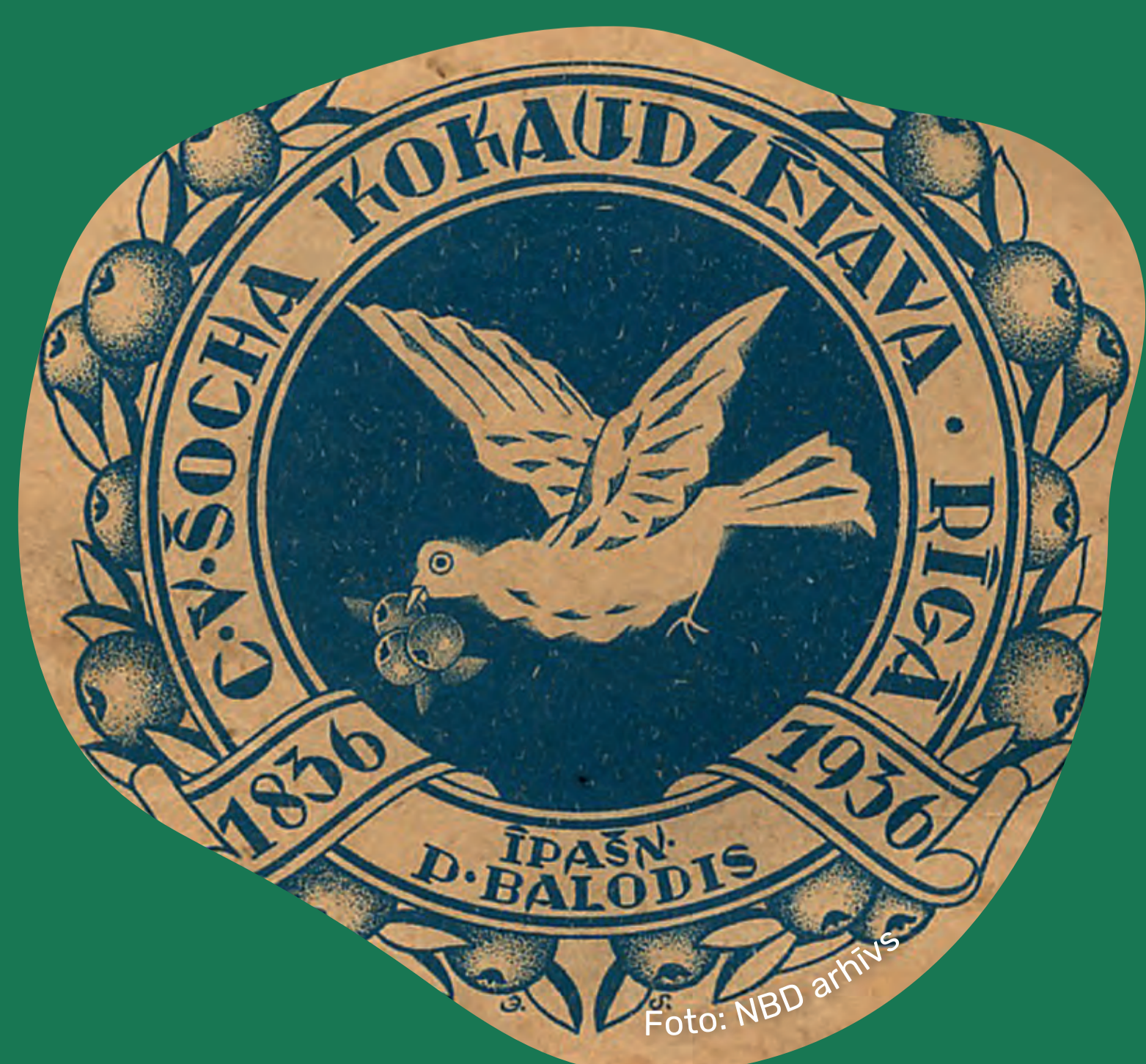
1860 - 1888
Ernsts Leopolds Šohs



1888 - 1918
Vilhelms Bērs



1918 - 1944
Pēteris Balodis



Līdz Pirmajam Pasaules karam - lielākā kokaudzētava Baltijā. Ik gadus no Kurtenhofas tika nosūtīti desmitiem tūkstošu augļukoku un krāšņumaugu stādu uz visu Krievijas impēriju.

Before the World War I - the largest nursery in the Baltics. Every year, thousands of saplings were sent from Kurtenhof to the Russian Empire.

До Первой мировой войны - крупнейший питомник в Балтии. Каждый год из Куртенхофа высылались десятки тысяч саженцев во все края Российской Империи.

1944 - 1956

Valsts Augļu koku un ogulāju izmēģinājumu audzētava

Pēc Otrā pasaules kara audzētavā, kaut pārauguši, bija saglabāti unikālie krāšņumaugu fondi - vairāk nekā 2000 dažādību. Padomju vara firmu nacionalizēja un pārveidoja par Valsts Augļu koku un ogulāju izmēģinājumu audzētavu

Dekoratīvās dārzkopības izmēģinājuma stacija

1949. gadā audzētavu pārdēvēja par Dekoratīvās dārzkopības izmēģinājumu staciju. Stacija piedalījās lauksaimniecības skatēs Maskavā, un Salaspils augu kolekcijas kļuva pazīstamas PSRS mērogā.

State Experimental Nursery of Fruit and Berry Plants

After the World War II, nursery preserved more than 2000 species and varieties of ornamental plants. In 1944, the Soviet government nationalised the company and transformed it into the State Experimental Nursery of Fruit Trees and Berry Shrubs.

Experimental Station for Ornamental Horticulture

In 1949, the nursery was transformed into an Experimental Station for Ornamental Horticulture. The station took part in agricultural exhibitions in Moscow, thus the plant collections of Salaspils became known throughout the USSR.

Государственный опытный питомник плодовых деревьев и ягодников

После Второй мировой войны в питомнике сохранилось более 2000 видов и сортов декоративных растений. В 1944 году фирма была национализирована и преобразована в Государственный опытный питомник плодовых деревьев и ягодников.

Опытная станция декоративного садоводства

В 1949 году питомник преобразовали в Опытную станцию декоративного садоводства. Станция участвовала в сельскохозяйственных выставках в Москве, и Саласпилские коллекции растений приобрели всесоюзную известность.

Vadītāji

Leaders

Руководители



1949-1953

Jūlijs Butēvics



1944-1948

Laimonis Kriķis



1954

Jēkabs Čūders



1948-1949

Jāzeps Poikāns



1954-1956

Kristīne Birkenfelde

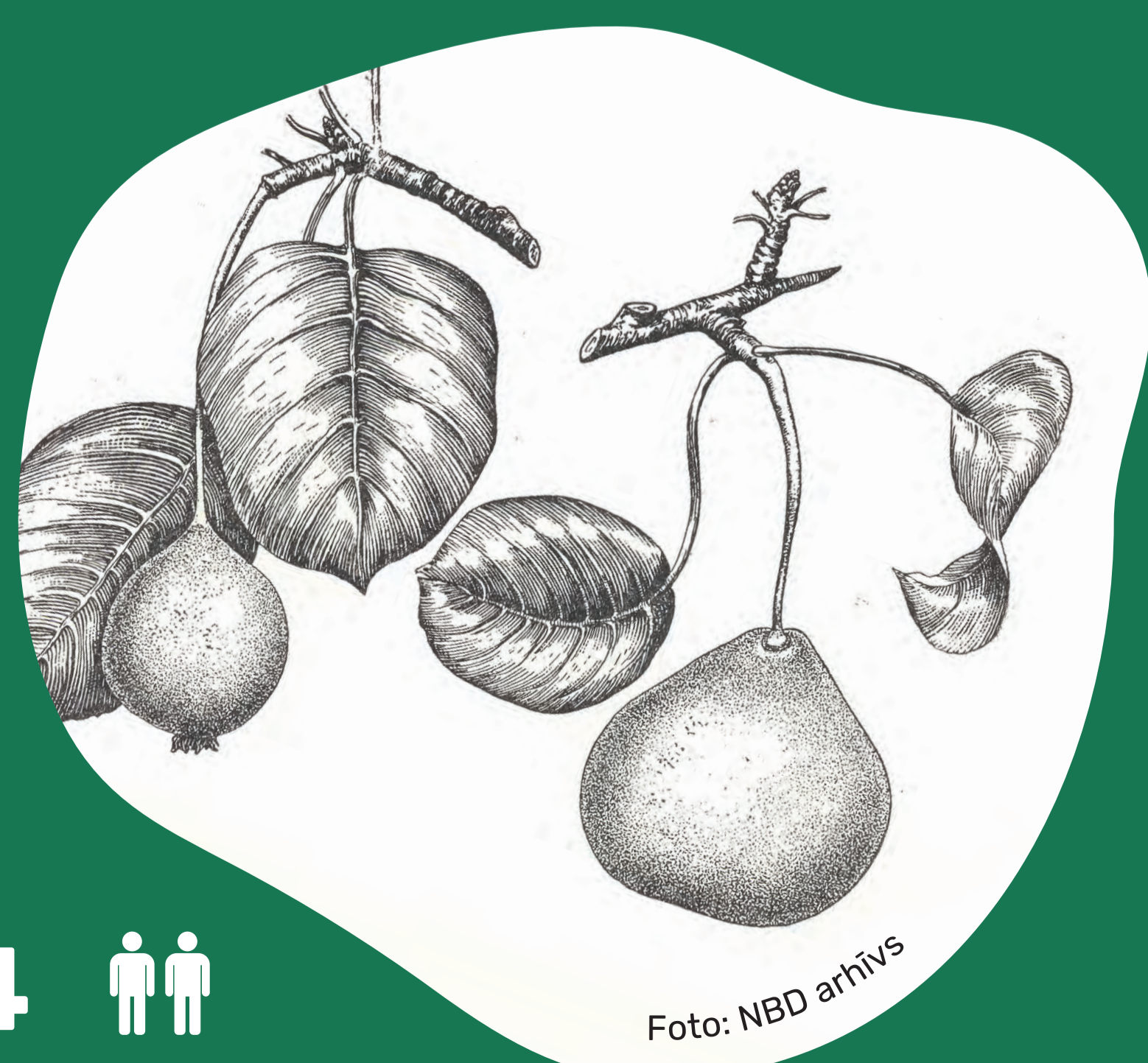


Foto: NBD arhīvs

Audzē augļu kokus un izstrādā krāšņumaugu ātras pavairošanas metodes. Darbojas Mičurina laboratorija, kas propagandē padomju dārzkopības sasniegumus.

Growing fruit trees and developing propagation methods of ornamental plants.

Выращивают плодовые деревья и разрабатывают методы размножения декоративных растений.

24 
105 ha

1956

1956 - 1991

Zinātņu Akadēmijas Botāniskais dārzs

1956. gada 1. septembrī, pēc Latvijas zinātnieku iniciatīvas, izmēģinājumu stacijas vietā tika nodibināts Zinātņu akadēmijas Botāniskais dārzs ar kopējo platību 150 ha.

Tika izveidots ceļu tīkls, veikta meliorācija, uzceltas augu mājas, izveidotas ekspozīcijas. Drīz vien tika uzsākti pētījumi dažādās jomās. 1968. gadā dārzs kļuva arī par zinātniskās pētniecības institūtu.

1956. gadā Dārzs uzsāka darbību ar 27 štata darbiniekiem. Pēc 14 gadiem darbinieku bija desmitreiz vairāk. 1980. gadā Dārzā strādāja 292 cilvēki: dārznieki, laboranti, tehniķi, zinātniskie līdzstrādnieki, pētnieki.

The Botanical Garden of the Academy of Sciences

On 1 September 1956, the Botanical Garden of the Academy of Sciences was founded on the site of the Experimental Station.

A road network was created, land reclamation was carried out, greenhouses were built, and expositions were arranged. Soon research in various fields began. In 1968, the garden became a scientific research institute.

In 1956, the Botanic Garden began operations with 27 full-time employees. In 1980, there were already 292 people working here: gardeners, laboratory staff, technicians, and researchers.

Ботанический сад Академии наук

1 сентября 1956 года на месте опытной станции был учреждён Ботанический сад Академии наук.

Создана дорожная сеть, проведена мелиорация, построены теплицы, устроены экспозиции. Вскоре начаты исследования в различных областях. В 1968 году сад стал научно-исследовательским институтом.

В 1956 году Ботанический сад начал работу с 27 штатными сотрудниками. В 1980 году здесь работало уже 292 человека: садовники, лаборанты, техники, научные сотрудники.

Vadītāji

Leaders

Руководители



1956 - 1958
Artūrs Mauriņš



1967 - 1980
Viktors Ozoliņš



1958 - 1967
Ilmārs Zunde



1980 - 1992
Andris Zvirgzds



Notiek zinātniskā pētniecība un eksperimentālā ražošana. Praktiķi dobēs, lecektīs un siltumnīcās pārbauda laboratorijās radītās metodes krāšņumaugu audzēšanai un kaitēkļu apkarošanai.

Scientific research and experimental production, where methods for growing ornamental plants and combatting pests developed in scientific laboratories are tested.

Научные исследования и экспериментальное производство, где на практике испытывают разработанные в лабораториях методы выращивания растений и борьбы с вредителями.


292 
150 ha

Foto: NBD archive

1992

1992 -

Nacionālais botāniskais dārzs

Latvijai atgūstot neatkarību, 1992. gadā dārzs ieguva Nacionālā botāniskā dārza statusu, ar likumu atzīstot to par valsts nozīmes izglītības, zinātnes un kultūras objektu.

Pirmie neatkarības gadi bija grūti. Darbinieku bija divreiz mazāk nekā agrāk, naudas – vēl mazāk. Apkurināt lielās siltumnīcas vairs nebija iespējams. Tomēr, pateicoties darbinieku entuziasmam, mīlestībai un centībai, augu kolekcijas tika saglabātas. Nacionālais botāniskais dārzs atdzima savā jaunajā statusā!

Dārzā ir izveidotas daudzas jaunas ekspozīcijas, uzbūvēts moderns oranžēriju komplekss.

National Botanic Garden

After the restoration of the independence of Latvia, in 1992, the Garden was given National status, recognising it as an educational, scientific, and cultural object of national importance.

The first years of independence were tough. The number of employees dropped two-fold. The large greenhouses were impossible to heat. Nevertheless, the collections have been preserved. Since 1991, new expositions have been created, and modern greenhouse complex was built.

Национальный ботанический сад

После восстановления независимости Латвии, в 1992 году саду присвоили статус Национального, признавая его образовательным, научным и культурным объектом государственного значения.

Первые годы независимости были трудными. Число работников уменьшилось вдвое. Отапливать большие теплицы было невозможно. Однако коллекции были сохранены! В саду созданы новые экспозиции, построен современный оранжерейный комплекс.

Vadītāji

Leaders

Руководители



1992 - 2002
Kārlis Buivids



2006 - 2019
Andrejs Svilāns



2002 - 2006
Ģederts Ieviņš



2019
Artis Vītiņš



Dārza misija ir izglītēt cilvēkus par augu daudzveidību, saglabāt retās sugas un senās šķirnes, pētīt floru, pildīt starptautiskās konvencijas augu aizsardzības jomā un iedvesmot daiļdārzniekus.

The garden's mission is to educate people about plant diversity, preserve rare species and ancient varieties, study flora and inspire gardeners.

Миссия сада – образование, сохранение редких видов и древних сортов растений, исследования флоры.

100 
129 ha

Foto: NBD arhivs